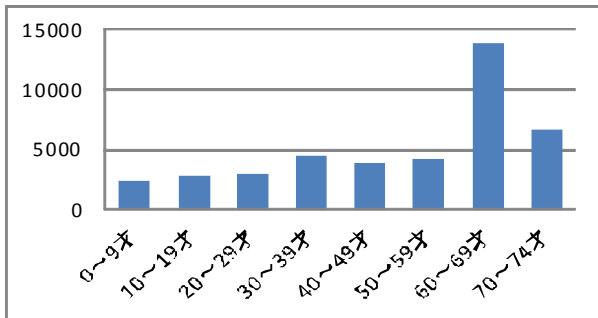


新年あけましておめでとうございます。昨年も大変お世話になり厚く御礼申し上げます。これまで市議会議員の一期4年間を一生懸命務めさせていただきました。その間多くの皆さんに支えていただき、多くのご縁を頂いたことは私にとって何にも代えがたいことと感謝しています。これからも皆さまにいただいた声援に感謝して、少しでも恩返しできるよう頑張っていきたいと思っています。

12月定例議会の一般質問において、「国民健康保険制度の広域化」、「特養の多床室」、「発達障がいの子の支援」などについて質問をしましたのでその内容を報告いたします。（詳しくは各務原市ホームページの録画中継をご覧ください。「各務原市」→「市議会」→「議会中継」→「録画配信へ」）

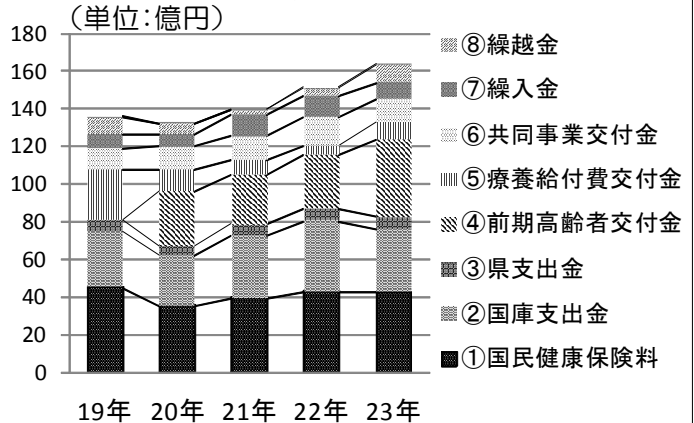
各務原市の『国民健康保険制度の現状』について

国保の年齢別加入状況 平成23年4月



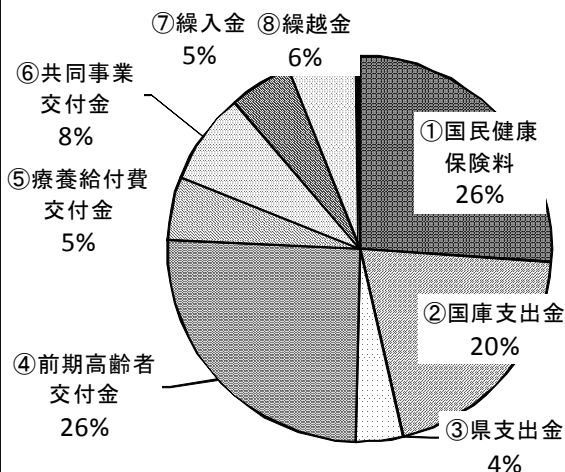
本市の国保加入者は全体で約41,400人でその内60～74才までが約20,500人になっていて、国保加入者の半数は60才以上です。また、65～74才（前期高齢者）の8割近くが国保に加入しています。

国保の歳入決算額の推移



平成23年度決算の総額は約164億円、保険料は約43億円になりました。今後も高齢化が進み医療費の増加が予想されます。

平成23年度 国保の歳入決算額



項目名	説明
①国民健康保険料	加入者からの保険料
②国庫支出金	国からもらうお金
③県支出金	県からもらうお金
④前期高齢者交付金	健康保険組合などから
⑤療養給付費交付金	もらうお金
⑥共同事業交付金	高額な医療費に対する交付金
⑦繰入金	市の一般会計からもらうお金

「国保は保険料が高い！」という声をよく聞きます。60才以上の加入者が多く保険給付費が増えており、制度維持が苦しくなっています。国による抜本的な制度改革と、市の運営から県への広域化を進めて、効率化をはかり、制度の安定が必要になります。

子ども発達支援（発達障がいの子の支援）について

乳幼児期からの発達障がいの子の支援



子どもの健やかな成長には、乳幼児期から就学期への成長過程に応じた支援が必要です。

そこで、母子保健の保健師、療育担当の保育士、特別支援教育の指導教員で「すくすく応援隊」を編成し、保育所や幼稚園を訪問して、子どもへの関わり方などについて具体的な助言をしたり、保護者からの育児相談を受けています。成果としては、子どもの発達段階などの情報を関係者間で共有し、保育所や幼稚園での具体的な支援に結びついたこと。また、小学校へと切れ目なく情報をつなげていく体制が整いつつあります。今後も関係機関の連携を強化して、先生などの研修会を開催していきます。

小中学校での発達障がいの子支援

小中学校で配慮が必要な生徒が増加し始め、平成22年で1000人を超えました。



そこで「かかみがはらサマースクール」を行い、教育・医療・地域が連携した指導によって、行動療法などの効果的な指導が行えました。また、その指導方法を教師が学び指導力をアップしたことで、児童の集団適応ができました。

「不登校プロジェクト」では、山形大学の三浦教授の指導の下、年2回の巡回によって、配慮が必要な生徒に対し100%指導計画が作成できたのは大きな成果といえます。これらの取組みにより、1人ひとりが大切にされる集団作りにつながっています。

民生委員活動の環境づくりを

問. 地域の高齢化が進み、民生委員の役割が増加したため負担が増えていると考えるが、負担軽減についてどう考えるか。



民生委員のマーク

答. 民生委員の年間活動日数は、一人当たり約152日で、無報酬で活動していただいています。その主な活動は、地域の見守り、相談、支援、調査・実態把握、行事等への積極的な参加などで、地域にはなくてはならない存在となっています。負担軽減については、要援護高齢者台帳と災害時要援護者台帳を一本化するなど、事務の簡素化を随時行っています。来年度は一斉改選の年であり、市民の皆さんに民生委員活動の尊さを理解していただけるよう、様々な場面で説明してまいります。

特別養護老人ホームに多床室を

問. 新しくできる特養は個室のみとなっているが、利用者の費用的な面からも多床室もつくるべきではないか。



答. プライバシー保護等の観点から個室が基準となっています。しかし、入所者の経済的な負担を軽減するため、少ない費用負担で利用できる居室を望む声に応える必要があると考えています。

この度、国の法改正により、平成25年度から県及び市において独自の施設整備基準による緩和措置が可能となりました。

これを受けて、県は新たな施設整備基準を定める予定であり、市としても、多床室を含めた独自の基準を検討してまいります。

○議会インターネット中継について：「各務原市」又は、「杉山もとのり」のホームページから議会中継が録画でご覧いただけます。

また、私の日常の活動をホームページで更新していますのでご覧ください。

※facebookは杉山元則で検索してください



【杉山もとのり後援会事務所】〒504-0905 各務原市蘇原六軒町2丁目9番地

ホームページ <http://www12.ocn.ne.jp/~gifu> 電話/FAX 058-383-2900